

Dell Inspiron 14R/M421R

擁有者手冊

電腦型號：Inspiron 5420/7420/5425

安規型號：P33G

安規類型：P33G001/P33G002



註，警示，警告



註：註是表示能幫助您更好使用電腦的資訊。



警示：「警示」表示若沒有遵從指示，可能導致硬體損壞或資料遺失。



警告：「警告」表示有可能會導致財產損失、人身傷害甚至死亡。

本文件中的資訊如有更改，恕不另行通知。

© 2012 Dell Inc. 版權所有，翻印必究。

未經 Dell Inc. 的書面許可，嚴格禁止以任何形式複製這些內容。

本文中使用的商標：Dell™、DELL 徽標和 Inspiron™ 是 Dell Inc. 的商標；Microsoft®、Windows® 和 Windows 開始按鈕徽標是  Microsoft Corporation 在美國和 / 或其他國家 / 地區的商標或註冊商標；Bluetooth® 是 Bluetooth SIG, Inc. 擁有的註冊商標，並授權給 Dell 使用。

本說明文件中使用的其他商標及商品名稱，係指擁有這些商標及商品名稱的公司或其製造的產品。Dell Inc. 對本公司之外的商標和產品名稱不擁有任何所有權。

目錄

- 1 開始之前 9**
 - 關閉電腦和連接的裝置 9
 - 安全說明 9
 - 建議的工具 10
- 2 拆裝電腦內部元件之後 11**
- 3 卸下可切換頂蓋 13**
 - 程序 13
- 4 裝回可切換頂蓋 15**
 - 程序 15
- 5 卸下電池 17**
 - 程序 17
- 6 更換電池 19**
 - 程序 19
- 7 卸下鍵盤 21**
 - 事前準備作業 21
 - 程序 22
- 8 裝回鍵盤 25**
 - 程序 25
 - 後續必要作業 25
- 9 卸下基座護蓋 27**
 - 事前準備作業 27
 - 程序 27
- 10 裝回基座護蓋 29**
 - 程序 29
 - 後續必要作業 29

11 卸下記憶體模組	31
事前準備作業	31
程序	31
12 裝回記憶體模組	33
程序	33
後續必要作業	34
13 卸下硬碟機	35
事前準備作業	35
程序	36
14 裝回硬碟機	39
程序	39
後續必要作業	39
15 卸下光碟機	41
事前準備作業	41
程序	41
16 裝回光碟機	43
程序	43
後續必要作業	43
17 卸下手掌墊	45
事前準備作業	45
程序	45
18 裝回手掌墊	49
程序	49
後續必要作業	49
19 卸下迷你卡	51
事前準備作業	51
程序	51
20 裝回迷你卡	53
程序	53
後續必要作業	54

21 卸下電源變壓器連接埠	55
事前準備作業	55
程序	55
22 裝回電源變壓器連接埠	57
程序	57
後續必要作業	57
23 卸下幣式電池	59
事前準備作業	59
程序	60
24 裝回幣式電池	61
程序	61
後續必要作業	61
25 卸下風扇	63
事前準備作業	63
程序	63
26 裝回風扇	65
程序	65
後續必要作業	65
27 卸下喇叭	67
事前準備作業	67
程序	67
28 裝回喇叭	69
程序	69
後續必要作業	69
29 卸下顯示器組件	71
事前準備作業	71
程序	71
30 裝回顯示器組件	75
程序	75
後續必要作業	75


31 卸下顯示器前蓋	77
事前準備作業	77
程序	77
32 裝回顯示器前蓋	79
程序	79
後續必要作業	79
33 卸下顯示板	81
事前準備作業	81
程序	81
34 裝回顯示板	83
程序	83
後續必要作業	83
35 卸下顯示器鉸接	85
事前準備作業	85
程序	85
36 裝回顯示器鉸接	87
程序	87
後續必要作業	87
37 卸下攝影機模組	89
事前準備作業	89
程序	89
38 裝回攝影機模組	93
程序	93
後續必要作業	93
39 卸下處理器	95
事前準備作業	95
程序	96
40 裝回處理器	97
程序	97
後續必要作業	97

41 卸下主機板	99
事前準備作業.....	99
程序.....	100
42 更換主機板	103
程序.....	103
後續必要作業.....	103
在 BIOS 中輸入服務標籤.....	104
43 卸下處理器散熱器	105
事前準備作業.....	105
程序.....	106
44 裝回處理器散熱器	107
程序.....	107
後續必要作業.....	107
45 更新 BIOS	109

1

開始之前

關閉電腦和連接的裝置

 **警示：**為避免遺失資料，請在關閉電腦之前，儲存和關閉所有開啓的檔案，並結束所有開啓的程式。

- 1 儲存並關閉所有開啓的檔案，結束所有開啓的程式。
- 2 根據您電腦安裝的作業系統，依照相關的關機說明執行。


Windows 8：

將滑鼠指標移至畫面右上或右下角，以開啓圖標側列，然後按一下**設定** → **電源** → **關機**。

Windows 7：

按一下**開始** ，然後按一下**關機**。


將關閉 Microsoft Windows，然後關閉電腦。

 **註：**如果您使用了其他作業系統，請參閱您作業系統的說明文件，以獲得關機說明。

- 3 從電源插座上拔下電腦和所有連接裝置的電源線。
- 4 從電腦上拔下所有電話線、網路纜線，以及連接的所有裝置的電源線。
- 5 拔下電腦的電源線後，請按住電源按鈕約 5 秒，以導去主機板上的剩餘電量。

Win 8 作業系統

- 1 儲存並關閉所有開啓的檔案，結束所有開啓的程式。


 **註：**如果您使用了其他作業系統，請參閱您作業系統的說明文件，以獲得關機說明。


- 2 從電源插座上拔下電腦和所有連接裝置的電源線。
- 3 從電腦上拔下所有電話線、網路纜線，以及連接的所有裝置的電源線。
- 4 拔下電腦的電源線後，請按住電源按鈕約 5 秒，以導去主機板上的剩餘電量。

安全說明

請遵守以下安全規範，以避免電腦受到潛在的損壞，並確保您的人身安全。

 **警告：**拆裝電腦內部元件之前，請先閱讀電腦隨附的安全資訊。若要獲得其他安全性方面的最佳實踐資訊，請參閱 **Regulatory Compliance (法規遵循)** 首頁 (dell.com/regulatory_compliance)。

 **警告：**打開電腦護蓋或面板之前，請先斷開所有電源。拆裝電腦內部元件之後，請先裝回所有護蓋、面板和螺絲，然後再連接電源。

 **警示：**為避免損壞電腦，請確保工作表面平整乾淨。

 **警示：**為避免損壞元件和插卡，請握住元件和插卡的邊緣，並避免碰觸插腳和觸點。

- △ 警示：只有獲得認證的維修技術人員才可卸下機箱蓋並拆裝電腦內部的任何元件。請參閱安全說明，以獲得有關安全預防措施、拆裝電腦內部元件和防止靜電損壞的完整資訊。
- △ 警示：在觸摸電腦內部的任何元件之前，請觸摸未上漆的金屬表面（例如電腦背面的金屬），以確保接地並導去您身上的靜電。作業過程中，應經常碰觸未上漆的金屬表面，以導去可能損壞內部元件的靜電。
- △ 警示：拔下纜線時，請拔出其連接器或拉式彈片，而不要拉扯纜線。某些纜線的連接器帶有鎖定彈片或指旋螺絲；在拔下此類纜線之前，您必須先鬆開鎖定彈片或指旋螺絲。在拔下纜線時，連接器的兩側應同時退出，以避免弄響連接器插腳。連接纜線時，請確保連接器與連接埠的朝向正確並且對齊。
- △ 警示：若要拔下網路纜線，請先將纜線從電腦上拔下，然後再將其從網路裝置上拔下。
- △ 警示：按壓並從 8 合 1 媒體讀卡器退出任何已安裝的插卡。

建議的工具

本文件中的程序可能需要下列工具：

- 十字槽螺絲起子
- 塑膠畫線器
- 小型平頭螺絲起子

2

拆裝電腦內部元件之後

完成更換程序後，請確保執行以下作業：

- 裝回所有螺絲並確保沒有在電腦內部遺留任何螺絲
- 先連接您卸下的所有外接式裝置、纜線、插卡以及所有其他零件，然後再使用電腦
- 將電腦和連接的所有裝置連接至電源插座



警示：開啓電腦之前，請裝回所有螺絲並確保沒有在電腦內部遺留任何螺絲。否則可能會導致電腦損壞。

3

卸下可切換頂蓋



警告：拆裝電腦內部元件之前，請先閱讀電腦隨附的安全資訊，並按照第 9 頁的「開始之前」中的步驟進行操作。若要獲得其他安全性方面的最佳實踐資訊，請參閱 **Regulatory Compliance (法規遵循)** 首頁 (dell.com/regulatory_compliance)。

程序

- 1 將頂蓋釋放門推至一側。
可切換頂蓋會跳起。
- 2 將可切換頂蓋從電腦提起取出。



1 顯示器護蓋

2 可切換頂蓋

3 頂蓋釋放門

4

裝回可切換頂蓋



警告：拆裝電腦內部元件之前，請先閱讀電腦隨附的安全資訊，並按照第 9 頁的「開始之前」中的步驟進行操作。若要獲得其他安全性方面的最佳實踐資訊，請參閱 **Regulatory Compliance (法規遵循)** 首頁 (dell.com/regulatory_compliance)。

程序

- 1 將可切換頂蓋底部的彈片與顯示器護蓋上的插槽對齊，將可切換頂蓋卡至定位。



註：確定可切換頂蓋上的彈片已固定在顯示器護蓋上的插槽。



1	可切換頂蓋	2	彈片
3	插槽	4	顯示器護蓋

- 2 按照第 11 頁的「拆裝電腦內部元件之後」中的說明進行操作。

5

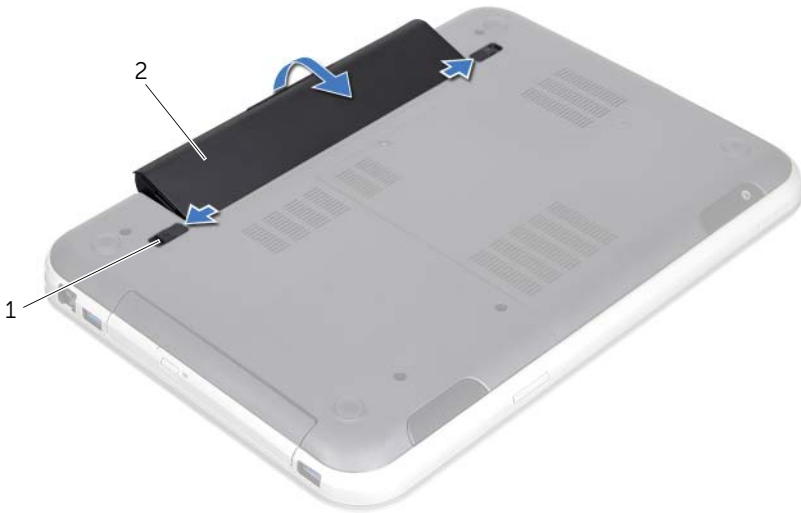
卸下電池



警告：拆裝電腦內部元件之前，請先閱讀電腦隨附的安全資訊，並按照第 9 頁的「開始之前」中的步驟進行操作。若要獲得其他安全性方面的最佳實踐資訊，請參閱 **Regulatory Compliance (法規遵循)** 首頁 (dell.com/regulatory_compliance)。

程序

- 1 闔上顯示器並將電腦翻轉。
- 2 將電池釋放門鎖滑到解除鎖定位置。
- 3 掀起電池，從電池凹槽取出。



1 電池釋放門鎖 (2)

2 電池

6

更換電池



警告：拆裝電腦內部元件之前，請先閱讀電腦隨附的安全資訊，並按照第 9 頁的「開始之前」中的步驟進行操作。若要獲得其他安全性方面的最佳實踐資訊，請參閱 **Regulatory Compliance (法規遵循)** 首頁 (dell.com/regulatory_compliance)。

程序

- 1 將電池上的彈片與電池凹槽內的插槽對齊，然後壓下電池直到卡入定位為止。
- 2 按照第 11 頁的「拆裝電腦內部元件之後」中的說明進行操作。

7

卸下鍵盤



警告：拆裝電腦內部元件之前，請先閱讀電腦隨附的安全資訊，並按照第 9 頁的「開始之前」中的步驟進行操作。若要獲得其他安全性方面的最佳實踐資訊，請參閱 **Regulatory Compliance (法規遵循)** 首頁 (dell.com/regulatory_compliance)。

事前準備作業

卸下電池。請參閱第 17 頁的「卸下電池」。

程序

△ 警示：鍵盤上的鍵帽容易受損和錯位，並且在裝回時很費時。卸下和處理鍵盤時，請務必小心。

- 1 翻轉電腦，然後將顯示器打開至最大角度。
- 2 使用塑膠畫線器，將鍵盤從手掌墊上的彈片釋放，然後將鍵盤抬起，直到與手掌墊分開。

△ 警示：卸下和處理鍵盤時請務必格外小心。否則，可能會刮傷顯示板。

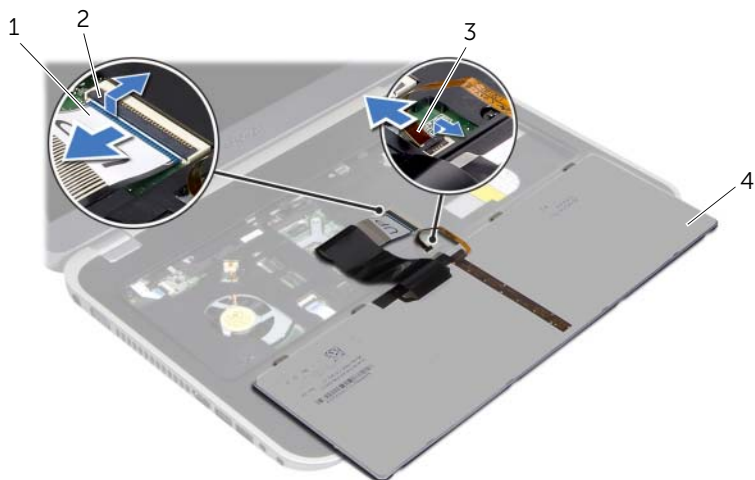


1 塑膠畫線器

2 鍵盤

3 手掌墊

- 3 小心地翻轉鍵盤，將它置於手掌墊上。
- 4 提起連接器門鎖，然後拉起拉式彈片，將鍵盤纜線和鍵盤背光纜線從主機板上的連接器拔下。
- 5 將鍵盤從電腦抬起取出。



1 鍵盤纜線

2 連接器門鎖

3 鍵盤背光纜線

4 鍵盤

8

裝回鍵盤



警告：拆裝電腦內部元件之前，請先閱讀電腦隨附的安全資訊，並按照第 9 頁的「開始之前」中的步驟進行操作。若要獲得其他安全性方面的最佳實踐資訊，請參閱 **Regulatory Compliance (法規遵循)** 首頁 (dell.com/regulatory_compliance)。

程序

- 1 將鍵盤纜線和鍵盤背光纜線推入主機板上的連接器，並向下按壓連接器門鎖以固定纜線。
- 2 將鍵盤底部的彈片推入手掌墊的插槽，並將鍵盤置於手掌墊上。
- 3 輕輕沿著鍵盤邊緣向下按壓，將鍵盤固定至手掌墊的彈片之下。
- 4 闔上顯示器並將電腦翻轉。

後續必要作業

- 1 裝回電池。請參閱第 19 頁的「更換電池」。
- 2 按照第 11 頁的「拆裝電腦內部元件之後」中的說明進行操作。

9

卸下基座護蓋



警告：拆裝電腦內部元件之前，請先閱讀電腦隨附的安全資訊，並按照第 9 頁的「開始之前」中的步驟進行操作。若要獲得其他安全性方面的最佳實踐資訊，請參閱 **Regulatory Compliance (法規遵循)** 首頁 (dell.com/regulatory_compliance)。

事前準備作業

卸下電池。請參閱第 17 頁的「卸下電池」。

程序

- 1 鬆開將基座護蓋固定在電腦基座上的緊固螺絲。
- 2 用指尖將基座護蓋從電腦基座撬起。
- 3 提起基座護蓋，使其脫離電腦基座。



1 緊固螺絲

2 基座護蓋

3 彈片

10

裝回基座護蓋



警告：拆裝電腦內部元件之前，請先閱讀電腦隨附的安全資訊，並按照第 9 頁的「開始之前」中的步驟進行操作。若要獲得其他安全性方面的最佳實踐資訊，請參閱 **Regulatory Compliance (法規遵循)** 首頁 (dell.com/regulatory_compliance)。

程序

- 1 將基座護蓋上的彈片推入電腦基座上的插槽，使基座護蓋卡至定位。
- 2 鎖緊將基座護蓋固定在電腦基座上的緊固螺絲。

後續必要作業

- 1 裝回電池。請參閱第 19 頁的「更換電池」。
- 2 按照第 11 頁的「拆裝電腦內部元件之後」中的說明進行操作。

11

卸下記憶體模組



警告：拆裝電腦內部元件之前，請先閱讀電腦隨附的安全資訊，並按照第 9 頁的「開始之前」中的步驟進行操作。若要獲得其他安全性方面的最佳實踐資訊，請參閱 **Regulatory Compliance (法規遵循)** 首頁 (dell.com/regulatory_compliance)。

事前準備作業

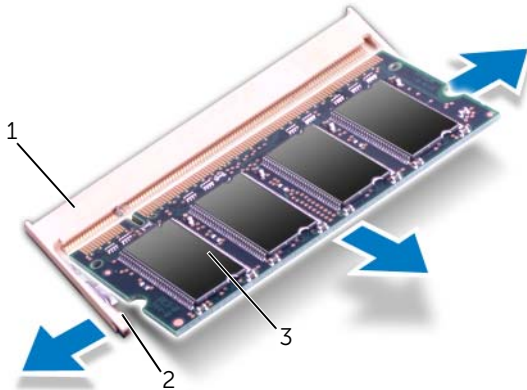
- 1 卸下電池。請參閱第 17 頁的「卸下電池」。
- 2 卸下底座護蓋。請參閱第 27 頁的「卸下底座護蓋」。

程序



警示：為防止損壞記憶體模組連接器，請勿使用工具分開記憶體模組的固定夾。

- 1 用指尖小心地將記憶體模組連接器每端的固定夾分開，直至記憶體模組彈起。
- 2 從記憶體模組連接器中卸下記憶體模組。



1 記憶體模組連接器

2 固定夾 (2)

3 記憶體模組



警告：拆裝電腦內部元件之前，請先閱讀電腦隨附的安全資訊，並按照第 9 頁的「開始之前」中的步驟進行操作。若要獲得其他安全性方面的最佳實踐資訊，請參閱 **Regulatory Compliance (法規遵循)** 首頁 (dell.com/regulatory_compliance)。

程序

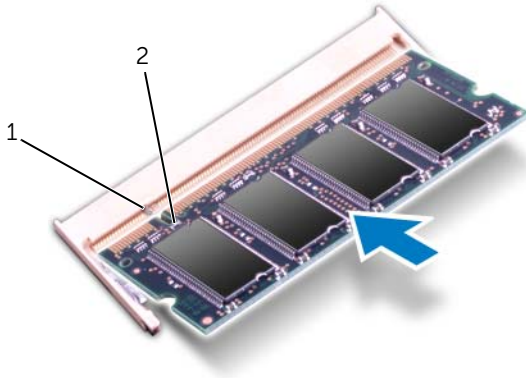


警示：如果您需要在兩個連接器中安裝記憶體模組，請先在標有「**DIMM A**」的連接器中安裝記憶體模組，然後在標有「**DIMM B**」的連接器中安裝記憶體模組。

- 1 將記憶體模組上的槽口與記憶體模組連接器上的彈片對齊。
- 2 以 45 度角將記憶體模組穩固地推入插槽，並壓下記憶體模組，直至聽到卡入到位的卡嗒聲。如果未聽到卡嗒聲，請卸下記憶體模組並重新安裝。



註：如果記憶體模組安裝不正確，電腦可能無法啟動。



1 彈片 2 槽口

後續必要作業

- 1 裝回基座護蓋。請參閱第 29 頁的「裝回基座護蓋」。
- 2 裝回電池。請參閱第 19 頁的「更換電池」。
- 3 按照第 11 頁的「拆裝電腦內部元件之後」中的說明進行操作。
- 4 開啓電腦。


電腦啓動時，會偵測到記憶體模組，並自動更新系統組態資訊。

若要確認電腦中已安裝的記憶體容量，請：

Windows 8：

將滑鼠指標移至畫面右上或右下角，以開啓圖標側列，然後按一下**設定** → **控制台** → **系統及安全性** → **系統**。

Windows 7：

按一下**開始**  → **控制台** → **系統及安全性** → **系統**。

13

卸下硬碟機



警告：拆裝電腦內部元件之前，請先閱讀電腦隨附的安全資訊，並按照第 9 頁的「開始之前」中的步驟進行操作。若要獲得其他安全性方面的最佳實踐資訊，請參閱 **Regulatory Compliance (法規遵循)** 首頁 (dell.com/regulatory_compliance)。



警示：為避免遺失資料，請勿在電腦處於開機或睡眠狀態時卸下硬碟機。



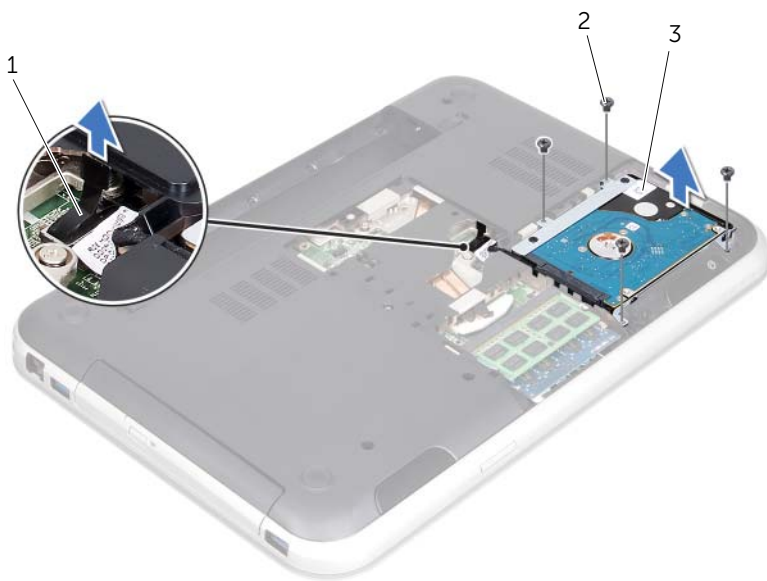
警示：硬碟機極易損壞，在處理硬碟機時請務必小心。

事前準備作業

- 1 卸下電池。請參閱第 17 頁的「卸下電池」。
- 2 卸下底座護蓋。請參閱第 27 頁的「卸下底座護蓋」。

程序

- 1 拉起拉式彈片，將硬碟機纜線從主機板連接器拔下。
- 2 卸下將硬碟機組件固定在電腦基座的螺絲。
- 3 記下硬碟機纜線佈置方式，然後小心地從佈置導軌中取出纜線。
- 4 將硬碟機組件連同纜線一併從電腦基座抬起取出。



1 硬碟機纜線連接器

2 螺絲 (4)

3 硬碟機組件

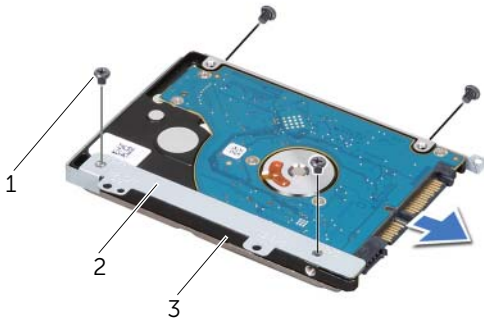
5 拉動內插器，將硬碟機纜線從硬碟機拔下。



1	硬碟機組件	2	內插器
---	-------	---	-----

6 卸下來用來將硬碟機托架固定至硬碟機的螺絲。

7 將硬碟機從硬碟機托架推出。



1	螺絲 (4)	2	硬碟機托架
3	硬碟機		

14

裝回硬碟機



警告：拆裝電腦內部元件之前，請先閱讀電腦隨附的安全資訊，並按照第 9 頁的「開始之前」中的步驟進行操作。若要獲得其他安全性方面的最佳實踐資訊，請參閱 **Regulatory Compliance (法規遵循)** 首頁 (dell.com/regulatory_compliance)。



警示：硬碟機極易損壞，在處理硬碟機時請務必小心。

程序

- 1 從包裝中取出新的硬碟機。
請保留原包裝材料以便存放或運送硬碟機。
- 2 將硬碟機托架上的螺絲孔對準硬碟機上的螺絲孔。
- 3 裝回用來將硬碟機托架固定至硬碟機的螺絲。
- 4 將硬碟機纜線內插器連接至硬碟機。
- 5 將硬碟機組件置於電腦基座上的硬碟機支架。
- 6 裝回將硬碟機組件固定在電腦基座的螺絲。
- 7 將硬碟機纜線穿過電腦基座上的佈置導軌。
- 8 將硬碟機纜線連接至主機板連接器。

後續必要作業

- 1 裝回基座護蓋。請參閱第 29 頁的「裝回基座護蓋」。
- 2 裝回電池。請參閱第 19 頁的「更換電池」。
- 3 按照第 11 頁的「拆裝電腦內部元件之後」中的說明進行操作。

15

卸下光碟機



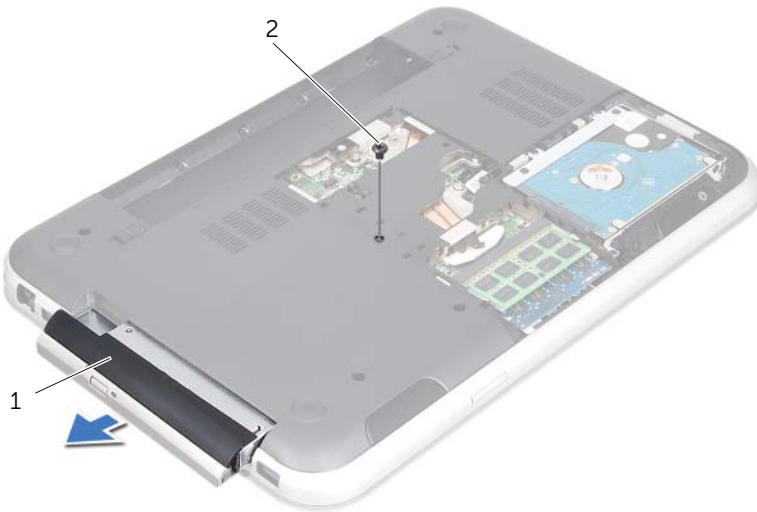
警告：拆裝電腦內部元件之前，請先閱讀電腦隨附的安全資訊，並按照第 9 頁的「開始之前」中的步驟進行操作。若要獲得其他安全性方面的最佳實踐資訊，請參閱 **Regulatory Compliance (法規遵循)** 首頁 (dell.com/regulatory_compliance)。

事前準備作業

- 1 卸下電池。請參閱第 17 頁的「卸下電池」。
- 2 卸下基座護蓋。請參閱第 27 頁的「卸下基座護蓋」。

程序

- 1 卸下將光碟機組件固定至電腦基座的螺絲。
- 2 以指尖將光碟機組件推出光碟機支架。



1 光碟機組件

2 螺絲

- 3 小心地將光碟機前蓋撬起，並將它從光碟機組件取下。
- 4 卸下將光碟機托架固定在光碟機上的螺絲。
- 5 卸下光碟機托架。



1	螺絲 (2)	2	光碟機托架
3	光碟機	4	光碟機前蓋



警告：拆裝電腦內部元件之前，請先閱讀電腦隨附的安全資訊，並按照第 9 頁的「開始之前」中的步驟進行操作。若要獲得其他安全性方面的最佳實踐資訊，請參閱 **Regulatory Compliance (法規遵循)** 首頁 (dell.com/regulatory_compliance)。

程序

- 1 將光碟機托架上的螺絲孔對準光碟機上的螺絲孔。
- 2 裝回將光碟機托架固定在光碟機上的螺絲。
- 3 將光碟機前蓋上的彈片對準光碟機組件上的插槽，使光碟機前蓋卡至定位。
- 4 將光碟機組件推入光碟機支架，直至它完全就定位。
- 5 裝回將光碟機組件固定至電腦基座的螺絲。

後續必要作業

- 1 裝回基座護蓋。請參閱第 29 頁的「裝回基座護蓋」。
- 2 裝回電池。請參閱第 19 頁的「更換電池」。
- 3 按照第 11 頁的「拆裝電腦內部元件之後」中的說明進行操作。

17

卸下手掌墊



警告：拆裝電腦內部元件之前，請先閱讀電腦隨附的安全資訊，並按照第 9 頁的「開始之前」中的步驟進行操作。若要獲得其他安全性方面的最佳實踐資訊，請參閱 **Regulatory Compliance (法規遵循)** 首頁 (dell.com/regulatory_compliance)。

事前準備作業

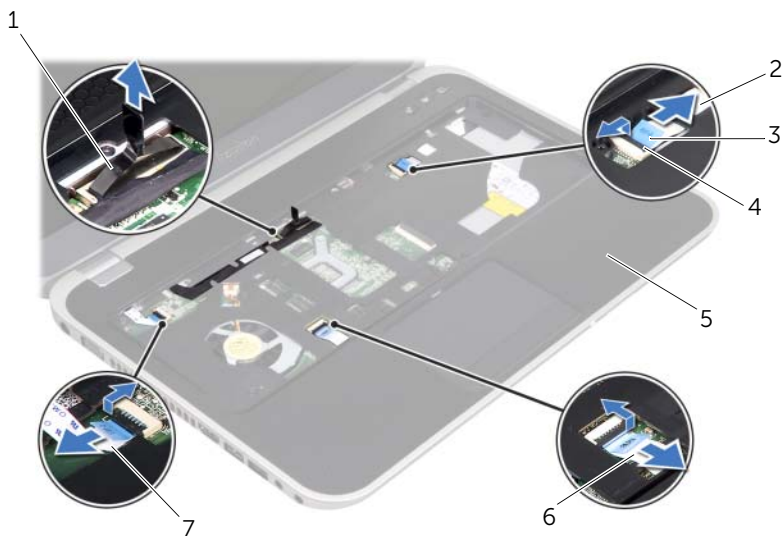
- 1 卸下電池。請參閱第 17 頁的「卸下電池」。
- 2 卸下基座護蓋。請參閱第 27 頁的「卸下基座護蓋」。
- 3 卸下鍵盤。請參閱第 21 頁的「卸下鍵盤」。

程序

- 1 闔上顯示器並將電腦翻轉。
- 2 卸下將手掌墊固定至電腦基座的螺絲。



- 3 翻轉電腦，然後將顯示器打開至最大角度。
- 4 提起連接器門鎖並拉動拉式彈片，將電源按鈕板纜線、觸控墊纜線和熱鍵板纜線從主機板上的連接器拔下。
- 5 拉起拉式彈片，將顯示器纜線從主機板的連接器拔下。



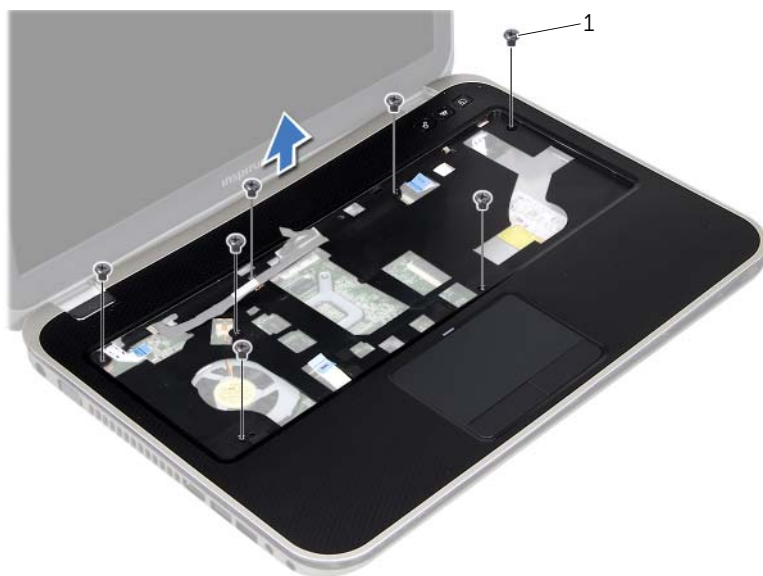
1 顯示器纜線連接器	2 熱鍵板纜線
3 拉式彈片	4 連接器門鎖
5 手掌墊	6 觸控墊纜線
7 電源按鈕板纜線	

6 請記下顯示器纜線的佈線，然後小心將纜線從手掌墊固定導軌取下。

7 卸下將手掌墊固定至電腦基座的螺絲。

△ 警示：小心地將手掌墊與顯示器組件分開，以免顯示器組件受損。

8 從電腦背面開始，小心撬起手掌墊，然後將手掌墊從電腦基座鬆開。



1 螺絲 (7)

9 將顯示器纜線從手掌墊插槽卸下。

18

裝回手掌墊



警告：拆裝電腦內部元件之前，請先閱讀電腦隨附的安全資訊，並按照第 9 頁的「開始之前」中的步驟進行操作。若要獲得其他安全性方面的最佳實踐資訊，請參閱 **Regulatory Compliance (法規遵循)** 首頁 (dell.com/regulatory_compliance)。

程序

- 1 將顯示器纜線推入穿過手掌墊插槽。
- 2 將手掌墊與電腦底座對齊，然後將它輕輕卡回原位。
- 3 將熱鍵板纜線、電源按鈕板纜線和觸控墊纜線推入主機板連接器，並向下按壓連接器門鎖來固定纜線。
- 4 將顯示器纜線穿過手掌墊上的固定導軌。
- 5 將顯示器纜線連接至主機板連接器。
- 6 裝回將手掌墊固定至電腦基座的螺絲。
- 7 闔上顯示器並將電腦翻轉。
- 8 裝回將手掌墊固定至電腦基座的螺絲。

後續必要作業

- 1 裝回鍵盤。請參閱第 25 頁的「裝回鍵盤」。
- 2 裝回基座護蓋。請參閱第 29 頁的「裝回基座護蓋」。
- 3 裝回電池。請參閱第 19 頁的「更換電池」。
- 4 按照第 11 頁的「拆裝電腦內部元件之後」中的說明進行操作。

19

卸下迷你卡



警告：拆裝電腦內部元件之前，請先閱讀電腦隨附的安全資訊，並按照第 9 頁的「開始之前」中的步驟進行操作。若要獲得其他安全性方面的最佳實踐資訊，請參閱 **Regulatory Compliance (法規遵循)** 首頁 (dell.com/regulatory_compliance)。

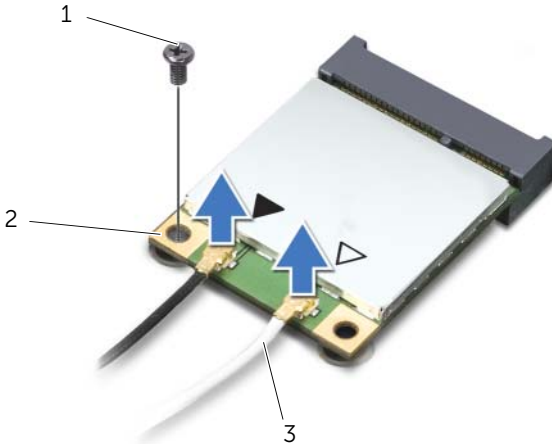
如果您在訂購電腦時也訂購有無線迷你卡，則該插卡已經安裝。

事前準備作業

- 1 卸下基座護蓋。請參閱第 27 頁的「卸下基座護蓋」。
- 2 卸下電池。請參閱第 17 頁的「卸下電池」。
- 3 卸下鍵盤。請參閱第 21 頁的「卸下鍵盤」。
- 4 卸下手掌墊。請參閱第 45 頁的「卸下手掌墊」。

程序

- 1 從迷你卡上拔下天線纜線。
- 2 卸下將迷你卡固定至主機板連接器的螺絲。

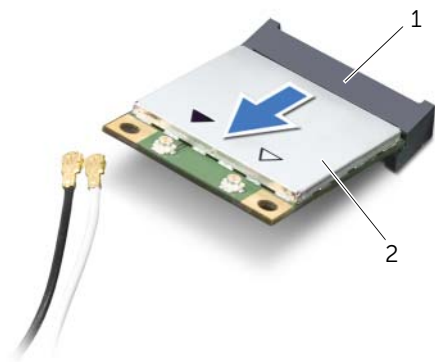


1 螺絲

2 迷你卡

3 天線纜線 (2)

3 從主機板連接器中抬起取出迷你卡。



1 主機板連接器

2 迷你卡

△ 警示：如果迷你卡未安裝在電腦中，請將其存放在防靜電保護包裝中。有關更多資訊，請參閱電腦隨附安全資訊中的「防止靜電損害」。



警告：拆裝電腦內部元件之前，請先閱讀電腦隨附的安全資訊，並按照第 9 頁的「開始之前」中的步驟進行操作。若要獲得其他安全性方面的最佳實踐資訊，請參閱 **Regulatory Compliance (法規遵循)** 首頁 (dell.com/regulatory_compliance)。



註：對於非 Dell 公司提供的迷你卡，Dell 不保證其相容性，也不提供支援。

您的電腦具有一個半長迷你卡插槽，可支援無線區域網路 (WLAN) 和藍芽組合卡、Wi-Fi 和全球互通微波存取 (WiMax)。

程序

- 1 從包裝中取出新的迷你卡。
- 2 將迷你卡上的槽口對齊主機板連接器中的彈片。



警告：將迷你卡平穩地推入到位。如果您用力過大，可能會損壞連接器。



警告：連接器採用鎖定式設計以確保正確插接。如果您感到有阻力，請檢查迷你卡和主機板上的連接器並重新對齊迷你卡。



警告：為避免損壞迷你卡，切勿將纜線置於迷你卡下方。

- 3 以 45 度角將迷你卡連接器插入至主機板連接器。
- 4 向下按壓迷你卡的另一端，使其插到主機板上的插槽中，並裝回將迷你卡固定在主機板連接器上的螺絲。
- 5 將天線纜線連接至迷你卡的連接器。

下表提供了您電腦所支援迷你卡的天線纜線顏色配置。

迷你卡上的連接器	天線纜線顏色配置
WLAN + 藍芽 (2 條纜線)	
主要 WLAN + 藍芽 (白色三角形)	白色
輔助 WLAN + 藍芽 (黑色三角形)	黑色

後續必要作業

- 1 裝回手掌墊。請參閱第 49 頁的「裝回手掌墊」。
- 2 裝回鍵盤。請參閱第 25 頁的「裝回鍵盤」。
- 3 裝回基座護蓋。請參閱第 29 頁的「裝回基座護蓋」。
- 4 裝回電池。請參閱第 19 頁的「更換電池」。
- 5 按照第 11 頁的「拆裝電腦內部元件之後」中的說明進行操作。



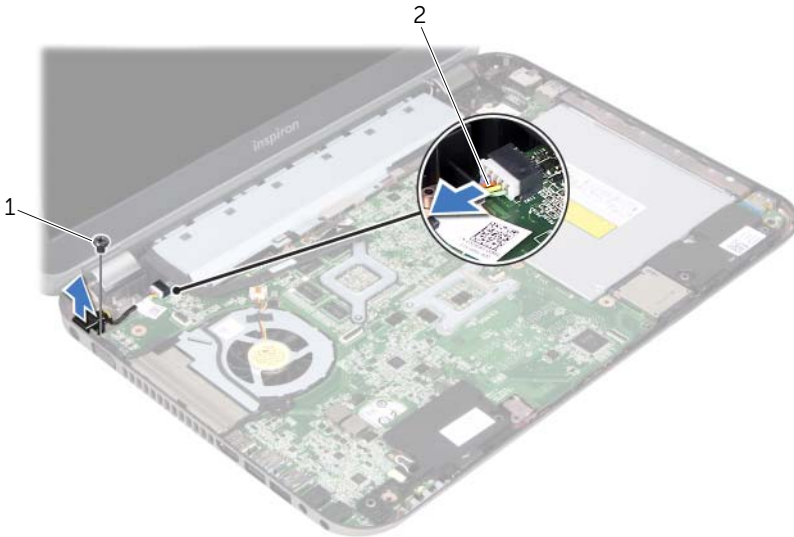
警告：拆裝電腦內部元件之前，請先閱讀電腦隨附的安全資訊，並按照第 9 頁的「開始之前」中的步驟進行操作。若要獲得其他安全性方面的最佳實踐資訊，請參閱 **Regulatory Compliance (法規遵循)** 首頁 (dell.com/regulatory_compliance)。

事前準備作業

- 1 卸下電池。請參閱第 17 頁的「卸下電池」。
- 2 卸下基座護蓋。請參閱第 27 頁的「卸下基座護蓋」。
- 3 卸下鍵盤。請參閱第 21 頁的「卸下鍵盤」。
- 4 卸下手掌墊。請參閱第 45 頁的「卸下手掌墊」。

程序

- 1 從主機板連接器拔下電源變壓器纜線。
- 2 卸下將電源變壓器連接埠固定至電腦基座的螺絲。
- 3 將電源變壓器連接埠連同其纜線從電腦基座抬起取出。



1 螺絲

2 電源變壓器連接埠纜線



警告：拆裝電腦內部元件之前，請先閱讀電腦隨附的安全資訊，並按照第 9 頁的「開始之前」中的步驟進行操作。若要獲得其他安全性方面的最佳實踐資訊，請參閱 **Regulatory Compliance (法規遵循)** 首頁 (dell.com/regulatory_compliance)。

程序

- 1 將電源變壓器連接埠上的螺絲孔對齊電腦底座上的螺絲孔。
- 2 裝回將電源變壓器連接埠固定至電腦基座的螺絲。
- 3 將電源變壓器纜線連接至主機板連接器。

後續必要作業

- 1 裝回手掌墊。請參閱第 49 頁的「裝回手掌墊」。
- 2 裝回鍵盤。請參閱第 25 頁的「裝回鍵盤」。
- 3 裝回基座護蓋。請參閱第 29 頁的「裝回基座護蓋」。
- 4 裝回電池。請參閱第 19 頁的「更換電池」。
- 5 按照第 11 頁的「拆裝電腦內部元件之後」中的說明進行操作。



警告：拆裝電腦內部元件之前，請先閱讀電腦隨附的安全資訊，並按照第 9 頁的「開始之前」中的步驟進行操作。若要獲得其他安全性方面的最佳實踐資訊，請參閱 **Regulatory Compliance (法規遵循)** 首頁 (dell.com/regulatory_compliance)。



警告：如果電池安裝不正確，可能會發生爆炸。請僅使用相同電池或同類型電池來更換原有的電池。請依照製造廠商的指示來丟棄用過的電池。



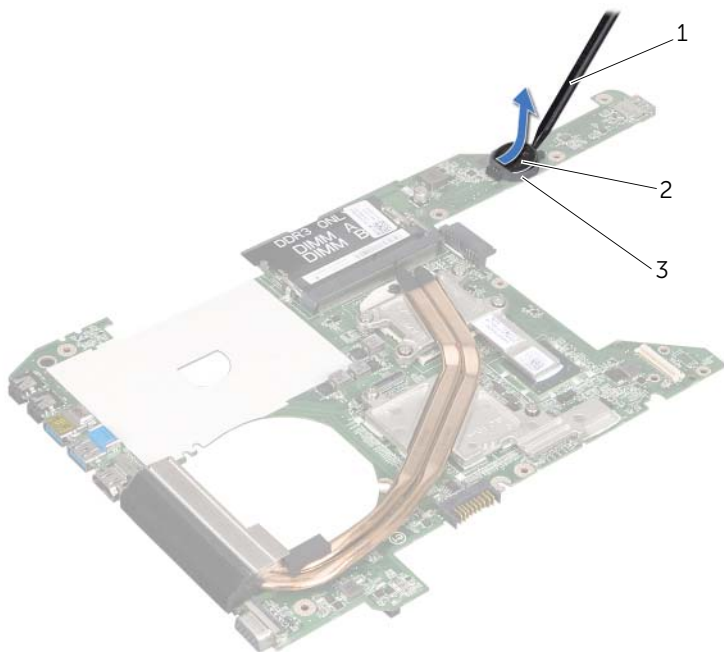
警示：取出幣式電池會使 **BIOS** 設定重設為預設設定。建議您在取出幣式電池之前先記下 **BIOS** 設定。

事前準備作業

- 1 卸下電池。第 17 頁的「卸下電池」。
- 2 卸下基座護蓋。第 27 頁的「卸下基座護蓋」。
- 3 卸下記憶體模組。第 31 頁的「卸下記憶體模組」。
- 4 按照第 35 頁的「卸下硬碟機」中步驟 1 至步驟 4 的說明進行操作。
- 5 按照第 41 頁的「卸下光碟機」中步驟 1 至步驟 2 的說明進行操作。
- 6 卸下鍵盤。請參閱第 21 頁的「卸下鍵盤」。
- 7 卸下手掌墊。請參閱第 45 頁的「卸下手掌墊」。
- 8 卸下風扇。請參閱第 63 頁的「卸下風扇」。
- 9 卸下喇叭。請參閱第 67 頁的「卸下喇叭」。
- 10 按照第 99 頁的「卸下主機板」中步驟 1 至步驟 3 的說明進行操作。

程序

- 1 將主機板翻面。
- 2 使用塑膠畫線器輕輕從主機板上的電池插槽撬起幣式電池。



-
- | | |
|---------|--------|
| 1 塑膠畫線器 | 2 幣式電池 |
| 3 電池槽 | |
-



警告：拆裝電腦內部元件之前，請先閱讀電腦隨附的安全資訊，並按照第 9 頁的「開始之前」中的步驟進行操作。若要獲得其他安全性方面的最佳實踐資訊，請參閱 **Regulatory Compliance (法規遵循)** 首頁 (dell.com/regulatory_compliance)。



警告：如果電池安裝不正確，可能會發生爆炸。請僅使用相同電池或同類型電池來更換原有的電池。請依照製造廠商的指示來丟棄用過的電池。

程序

正極面朝上，將幣式電池卡入主機板上的電池插槽。

後續必要作業

- 1 按照第 103 頁的「更換主機板」中步驟 4 至步驟 7 的說明進行操作。
- 2 裝回風扇。請參閱第 65 頁的「裝回風扇」。
- 3 裝回喇叭。請參閱第 69 頁的「裝回喇叭」。
- 4 按照第 39 頁的「裝回硬碟機」中步驟 5 至步驟 8 的說明進行操作。
- 5 按照第 43 頁的「裝回光碟機」中步驟 4 至步驟 5 的說明進行操作。
- 6 裝回記憶體模組。請參閱第 33 頁的「裝回記憶體模組」。
- 7 裝回手掌墊。請參閱第 49 頁的「裝回手掌墊」。
- 8 裝回鍵盤。第 25 頁的「裝回鍵盤」。
- 9 裝回基座護蓋。第 29 頁的「裝回基座護蓋」。
- 10 裝回電池。第 19 頁的「更換電池」。
- 11 按照第 11 頁的「拆裝電腦內部元件之後」中的說明進行操作。

25

卸下風扇



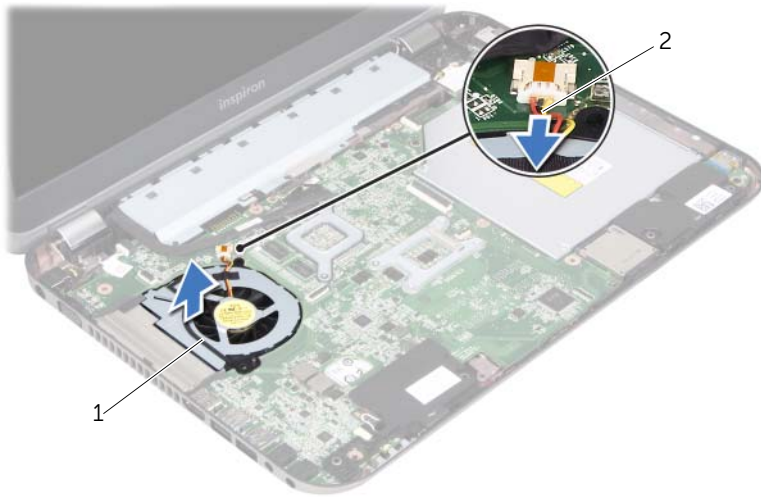
警告：拆裝電腦內部元件之前，請先閱讀電腦隨附的安全資訊，並按照第 9 頁的「開始之前」中的步驟進行操作。若要獲得其他安全性方面的最佳實踐資訊，請參閱 **Regulatory Compliance (法規遵循)** 首頁 (dell.com/regulatory_compliance)。

事前準備作業

- 1 卸下電池。請參閱第 17 頁的「卸下電池」。
- 2 卸下基座護蓋。請參閱第 27 頁的「卸下基座護蓋」。
- 3 卸下鍵盤。請參閱第 21 頁的「卸下鍵盤」。
- 4 卸下手掌墊。請參閱第 45 頁的「卸下手掌墊」。

程序

- 1 從主機板連接器拔下風扇纜線。
- 2 將次風扇連同纜線一併從電腦抬起取出。



1 風扇

2 風扇纜線



警告：拆裝電腦內部元件之前，請先閱讀電腦隨附的安全資訊，並按照第 9 頁的「開始之前」中的步驟進行操作。若要獲得其他安全性方面的最佳實踐資訊，請參閱 **Regulatory Compliance (法規遵循)** 首頁 (dell.com/regulatory_compliance)。

程序

- 1 將風扇置入電腦基座的插槽。
- 2 將風扇纜線連接至主機板上的連接器。

後續必要作業

- 1 裝回手掌墊。請參閱第 49 頁的「裝回手掌墊」。
- 2 裝回鍵盤。請參閱第 25 頁的「裝回鍵盤」。
- 3 裝回基座護蓋。請參閱第 29 頁的「裝回基座護蓋」。
- 4 裝回電池。請參閱第 19 頁的「更換電池」。
- 5 按照第 11 頁的「拆裝電腦內部元件之後」中的說明進行操作。

27 卸下喇叭



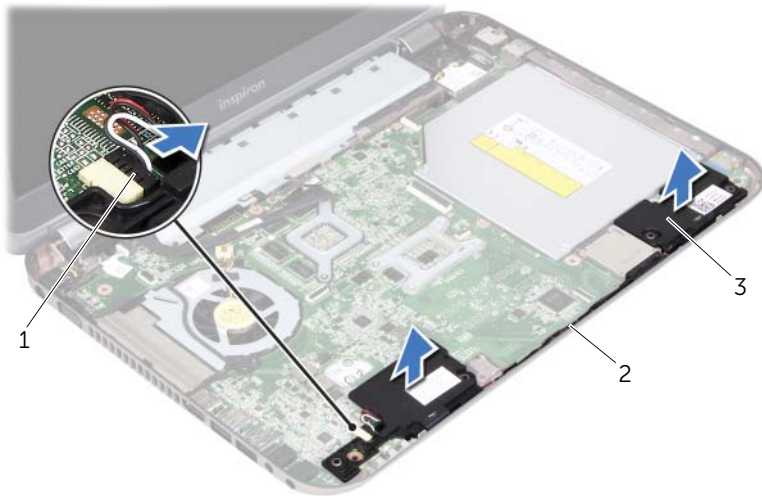
警告：拆裝電腦內部元件之前，請先閱讀電腦隨附的安全資訊，並按照第 9 頁的「開始之前」中的步驟進行操作。若要獲得其他安全性方面的最佳實踐資訊，請參閱 **Regulatory Compliance (法規遵循)** 首頁 (dell.com/regulatory_compliance)。

事前準備作業

- 1 卸下電池。請參閱第 17 頁的「卸下電池」。
- 2 卸下基座護蓋。請參閱第 27 頁的「卸下基座護蓋」。
- 3 卸下鍵盤。請參閱第 21 頁的「卸下鍵盤」。
- 4 卸下手掌墊。請參閱第 45 頁的「卸下手掌墊」。

程序

- 1 將喇叭纜線從主機板連接器拔下。
- 2 記下次喇叭纜線的佈線並將纜線從電腦基座中的固定導軌卸下。
- 3 將喇叭連同纜線一併從電腦基座抬起取出。



1 喇叭纜線

2 喇叭纜線的佈線

3 喇叭 (2)



警告：拆裝電腦內部元件之前，請先閱讀電腦隨附的安全資訊，並按照第 9 頁的「開始之前」中的步驟進行操作。若要獲得其他安全性方面的最佳實踐資訊，請參閱 **Regulatory Compliance (法規遵循)** 首頁 (dell.com/regulatory_compliance)。

程序

- 1 使用電腦基座上的對齊導柱將喇叭置於定位。



註：確定對齊導柱已固定喇叭。

- 2 將喇叭纜線穿過電腦基座上的佈置導軌。
- 3 將喇叭纜線連接至主機板連接器。

後續必要作業

- 1 裝回手掌墊。請參閱第 49 頁的「裝回手掌墊」。
- 2 裝回鍵盤。請參閱第 25 頁的「裝回鍵盤」。
- 3 裝回基座護蓋。請參閱第 29 頁的「裝回基座護蓋」。
- 4 裝回電池。請參閱第 19 頁的「更換電池」。
- 5 按照第 11 頁的「拆裝電腦內部元件之後」中的說明進行操作。

29

卸下顯示器組件



警告：拆裝電腦內部元件之前，請先閱讀電腦隨附的安全資訊，並按照第 9 頁的「開始之前」中的步驟進行操作。若要獲得其他安全性方面的最佳實踐資訊，請參閱 **Regulatory Compliance (法規遵循)** 首頁 (dell.com/regulatory_compliance)。

事前準備作業

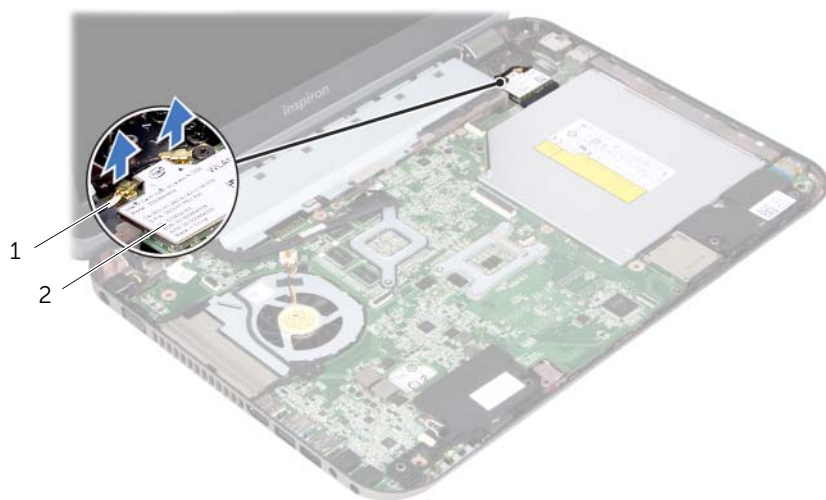
- 1 卸下電池。請參閱第 17 頁的「卸下電池」。
- 2 卸下基座護蓋。請參閱第 27 頁的「卸下基座護蓋」。
- 3 卸下鍵盤。請參閱第 21 頁的「卸下鍵盤」。
- 4 卸下手掌墊。請參閱第 45 頁的「卸下手掌墊」。

程序

- 1 闔上顯示器並將電腦翻轉。
- 2 卸下將顯示器組件固定至電腦基座的螺絲。



- 3 翻轉電腦，然後將顯示器打開至最大角度。
- 4 從迷你卡上拔下天線纜線。



1 天線纜線 (2)

2 迷你卡

- 5 卸下將顯示器組件固定至電腦基座的螺絲。
- 6 將顯示器組件從電腦基座抬起取出。



1 顯示器組件

2 螺絲 (4)



警告：拆裝電腦內部元件之前，請先閱讀電腦隨附的安全資訊，並按照第 9 頁的「開始之前」中的步驟進行操作。若要獲得其他安全性方面的最佳實踐資訊，請參閱 **Regulatory Compliance (法規遵循)** 首頁 (dell.com/regulatory_compliance)。

程序

- 1 將顯示器組件裝至定位，然後裝回將顯示器組件固定至電腦底座的螺絲。
- 2 將天線纜線連接至迷你卡的連接器。
- 3 闔上顯示器並將電腦翻轉。
- 4 裝回將顯示器組件固定在電腦基座上的螺絲。

後續必要作業

- 5 裝回手掌墊。請參閱第 49 頁的「裝回手掌墊」。
- 6 裝回鍵盤。請參閱第 25 頁的「裝回鍵盤」。
- 7 裝回基座護蓋。請參閱第 29 頁的「裝回基座護蓋」。
- 8 裝回電池。請參閱第 19 頁的「更換電池」。
- 9 按照第 11 頁的「拆裝電腦內部元件之後」中的說明進行操作。

31

卸下顯示器前蓋



警告：拆裝電腦內部元件之前，請先閱讀電腦隨附的安全資訊，並按照第 9 頁的「開始之前」中的步驟進行操作。若要獲得其他安全性方面的最佳實踐資訊，請參閱 **Regulatory Compliance (法規遵循)** 首頁 (dell.com/regulatory_compliance)。

事前準備作業

- 1 卸下電池。請參閱第 17 頁的「卸下電池」。
- 2 卸下基座護蓋。請參閱第 27 頁的「卸下基座護蓋」。
- 3 卸下鍵盤。請參閱第 21 頁的「卸下鍵盤」。
- 4 卸下手掌墊。請參閱第 45 頁的「卸下手掌墊」。
- 5 卸下顯示器組件。請參閱第 71 頁的「卸下顯示器組件」。

程序



警示：顯示器前蓋極易損壞；卸下顯示器前蓋時請務必小心，以免造成損壞。

- 1 以指尖小心撬起顯示器前蓋內緣。
- 2 抬起顯示器前蓋，使其脫離顯示器組件。



1 顯示器前蓋



警告：拆裝電腦內部元件之前，請先閱讀電腦隨附的安全資訊，並按照第 9 頁的「開始之前」中的步驟進行操作。若要獲得其他安全性方面的最佳實踐資訊，請參閱 **Regulatory Compliance (法規遵循)** 首頁 (dell.com/regulatory_compliance)。

程序

將顯示器前蓋與顯示器護蓋對齊，並輕輕將其卡入到位。

後續必要作業

- 1 裝回顯示器組件。請參閱第 75 頁的「裝回顯示器組件」。
- 2 裝回手掌墊。請參閱第 49 頁的「裝回手掌墊」。
- 3 裝回鍵盤。請參閱第 25 頁的「裝回鍵盤」。
- 4 裝回基座護蓋。請參閱第 29 頁的「裝回基座護蓋」。
- 5 裝回電池。請參閱第 19 頁的「更換電池」。
- 6 按照第 11 頁的「拆裝電腦內部元件之後」中的說明進行操作。

33

卸下顯示板



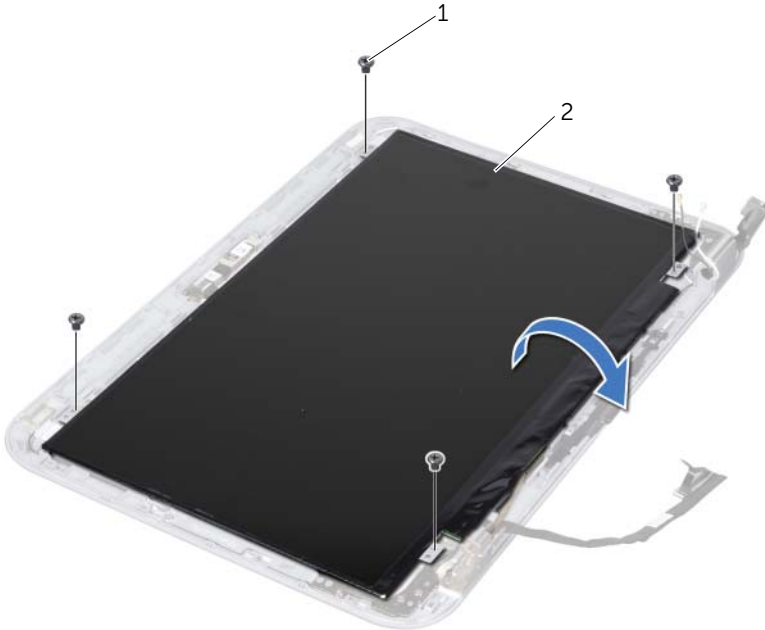
警告：拆裝電腦內部元件之前，請先閱讀電腦隨附的安全資訊，並按照第 9 頁的「開始之前」中的步驟進行操作。若要獲得其他安全性方面的最佳實踐資訊，請參閱 **Regulatory Compliance (法規遵循)** 首頁 (dell.com/regulatory_compliance)。

事前準備作業

- 1 卸下電池。請參閱第 17 頁的「卸下電池」。
- 2 卸下基座護蓋。請參閱第 27 頁的「卸下基座護蓋」。
- 3 卸下鍵盤。請參閱第 21 頁的「卸下鍵盤」。
- 4 卸下手掌墊。請參閱第 45 頁的「卸下手掌墊」。
- 5 卸下顯示器組件。請參閱第 71 頁的「卸下顯示器組件」。
- 6 卸下顯示器前蓋。請參閱第 77 頁的「卸下顯示器前蓋」。

程序

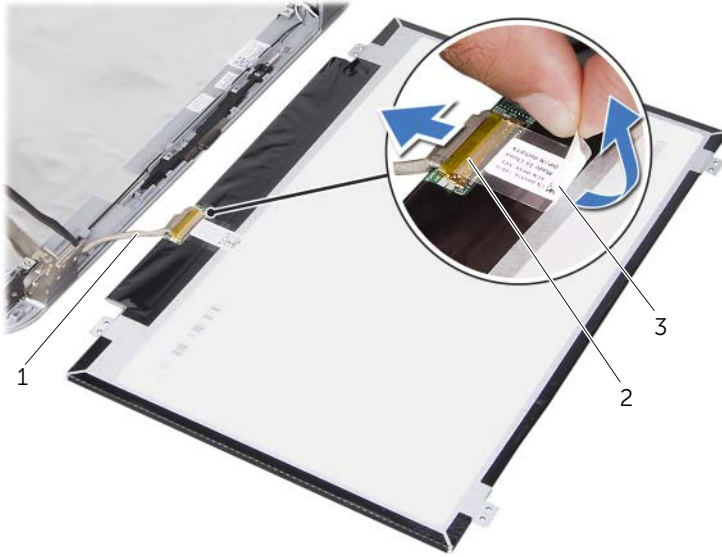
- 1 卸下將顯示板固定在顯示器護蓋上的螺絲。



1 螺絲 (4)

2 顯示板

- 2 小心將顯示板抬起，然後將它翻面。
- 3 撕起將顯示器纜線固定在顯示板連接器的膠帶，然後拔下顯示器纜線。



-
- | | |
|---------|----------|
| 1 顯示器纜線 | 2 顯示板連接器 |
| 3 膠帶 | |
-

- 4 將顯示板從顯示器護蓋抬起取下。



警告：拆裝電腦內部元件之前，請先閱讀電腦隨附的安全資訊，並按照第 9 頁的「開始之前」中的步驟進行操作。若要獲得其他安全性方面的最佳實踐資訊，請參閱 **Regulatory Compliance (法規遵循)** 首頁 (dell.com/regulatory_compliance)。

程序

- 1 將顯示器纜線連接至顯示板連接器，並使用膠帶將其固定。
- 2 翻轉顯示板然後放在顯示器護蓋上。
- 3 將顯示板上的螺絲孔與顯示器背蓋上的螺絲孔對齊。
- 4 裝回將顯示板固定在顯示器護蓋上的螺絲。

後續必要作業

- 1 裝回顯示器前蓋。請參閱第 79 頁的「裝回顯示器前蓋」。
- 2 裝回顯示器組件。請參閱第 75 頁的「裝回顯示器組件」。
- 3 裝回手掌墊。請參閱第 49 頁的「裝回手掌墊」。
- 4 裝回鍵盤。請參閱第 25 頁的「裝回鍵盤」。
- 5 裝回基座護蓋。請參閱第 29 頁的「裝回基座護蓋」。
- 6 裝回電池。請參閱第 19 頁的「更換電池」。
- 7 按照第 11 頁的「拆裝電腦內部元件之後」中的說明進行操作。



警告：拆裝電腦內部元件之前，請先閱讀電腦隨附的安全資訊，並按照第 9 頁的「開始之前」中的步驟進行操作。若要獲得其他安全性方面的最佳實踐資訊，請參閱 **Regulatory Compliance (法規遵循)** 首頁 (dell.com/regulatory_compliance)。

事前準備作業

- 1 卸下可切換頂蓋。請參閱第 13 頁的「卸下可切換頂蓋」。
- 2 卸下電池。請參閱第 17 頁的「卸下電池」。
- 3 卸下基座護蓋。請參閱第 27 頁的「卸下基座護蓋」。
- 4 卸下鍵盤。請參閱第 21 頁的「卸下鍵盤」。
- 5 卸下手掌墊。請參閱第 45 頁的「卸下手掌墊」。
- 6 卸下顯示器組件。請參閱第 71 頁的「卸下顯示器組件」。
- 7 卸下顯示器前蓋。請參閱第 77 頁的「卸下顯示器前蓋」。

程序

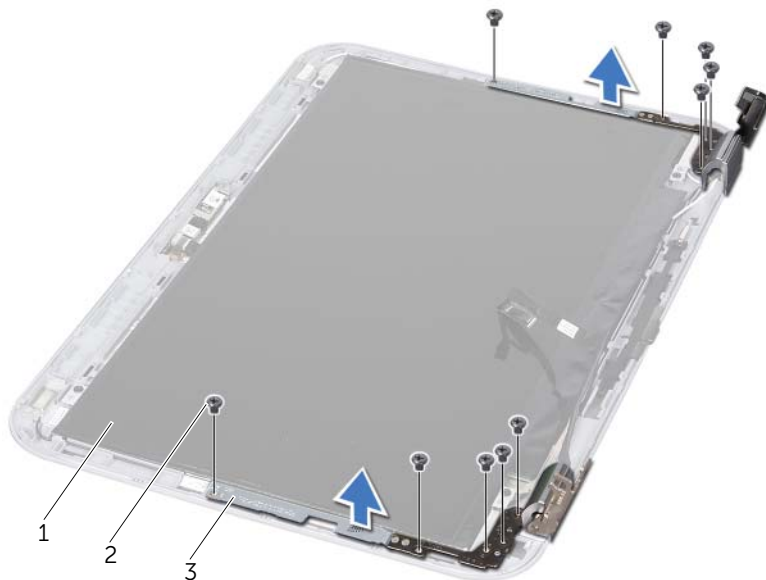
- 1 翻轉顯示器組件護蓋。
- 2 卸下用來將顯示器鉸接固定至顯示器護蓋的螺絲。



1 顯示器護蓋

2 螺絲 (2)

- 3 翻轉顯示器組件護蓋。
- 4 卸下用來將顯示器鉸接固定至顯示器護蓋的螺絲。
- 5 提起顯示器鉸接，使其脫離顯示器護蓋。



- | | |
|-------------|-----------|
| 1 顯示板 | 2 螺絲 (10) |
| 3 顯示器鉸接 (2) | |



警告：拆裝電腦內部元件之前，請先閱讀電腦隨附的安全資訊，並按照第 9 頁的「開始之前」中的步驟進行操作。若要獲得其他安全性方面的最佳實踐資訊，請參閱 **Regulatory Compliance (法規遵循)** 首頁 (dell.com/regulatory_compliance)。

程序

- 1 將顯示器鉸接上的螺絲孔與顯示器護蓋上的螺絲孔對齊。確定天線纜線和顯示器纜線已穿過顯示器鉸接上的插槽。
- 2 裝回將顯示器鉸接固定在顯示器護蓋上的螺絲。
- 3 翻轉顯示器組件護蓋。
- 4 裝回將顯示器鉸接固定在顯示器護蓋上的螺絲。

後續必要作業

- 1 裝回顯示器前蓋。請參閱第 79 頁的「裝回顯示器前蓋」。
- 2 裝回顯示器組件。請參閱第 75 頁的「裝回顯示器組件」。
- 3 裝回手掌墊。請參閱第 49 頁的「裝回手掌墊」。
- 4 裝回鍵盤。請參閱第 25 頁的「裝回鍵盤」。
- 5 裝回基座護蓋。請參閱第 29 頁的「裝回基座護蓋」。
- 6 裝回電池。請參閱第 19 頁的「更換電池」。
- 7 裝回可切換頂蓋。請參閱第 15 頁的「裝回可切換頂蓋」。
- 8 按照第 11 頁的「拆裝電腦內部元件之後」中的說明進行操作。



警告：拆裝電腦內部元件之前，請先閱讀電腦隨附的安全資訊，並按照第 9 頁的「開始之前」中的步驟進行操作。若要獲得其他安全性方面的最佳實踐資訊，請參閱 Regulatory Compliance (法規遵循) 首頁 (dell.com/regulatory_compliance)。

事前準備作業

- 1 卸下電池。請參閱第 17 頁的「卸下電池」。
- 2 卸下基座護蓋。請參閱第 27 頁的「卸下基座護蓋」。
- 3 卸下鍵盤。請參閱第 21 頁的「卸下鍵盤」。
- 4 卸下手掌墊。請參閱第 45 頁的「卸下手掌墊」。
- 5 卸下顯示器組件。請參閱第 71 頁的「卸下顯示器組件」。
- 6 卸下顯示器前蓋。請參閱第 77 頁的「卸下顯示器前蓋」。
- 7 卸下顯示板。請參閱第 81 頁的「卸下顯示板」。

程序

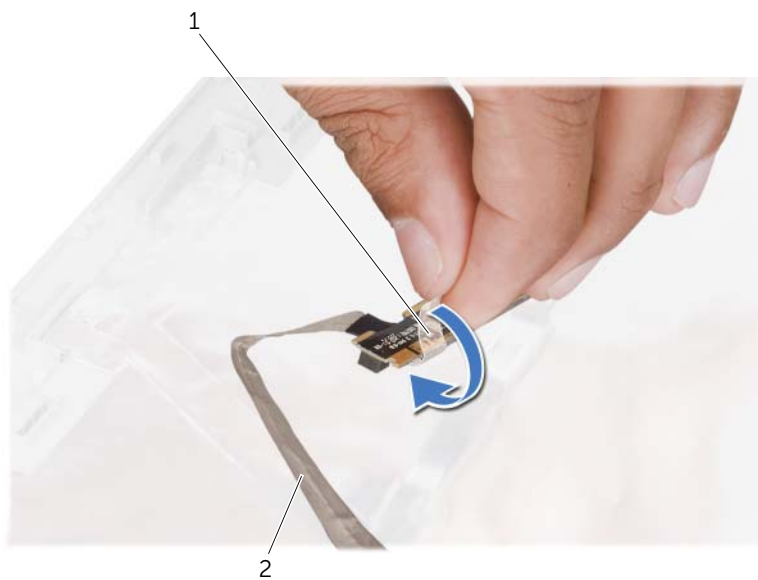
- 1 將攝影機模組從顯示器護蓋撕下。



1 顯示器護蓋

2 攝影機模組

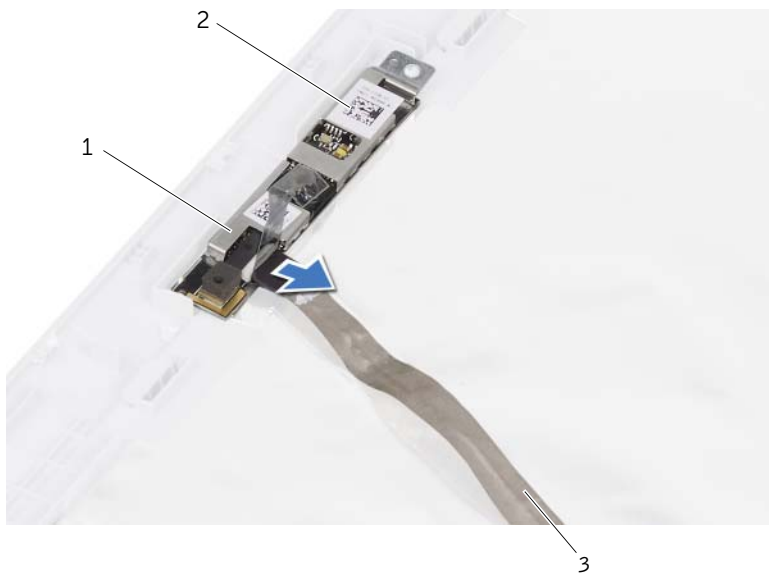
- 2 翻轉攝影機模組。
- 3 撕下用來將攝影機纜線固定至攝影機模組的膠帶。



1 膠帶

2 攝影機纜線

4 從攝影機模組上的連接器上拔下攝影機纜線。



1 攝影機纜線連接器

2 攝影機模組

3 攝影機纜線



警告：拆裝電腦內部元件之前，請先閱讀電腦隨附的安全資訊，並按照第 9 頁的「開始之前」中的步驟進行操作。若要獲得其他安全性方面的最佳實踐資訊，請參閱 **Regulatory Compliance (法規遵循)** 首頁 (dell.com/regulatory_compliance)。

程序

- 1 將攝影機纜線連接至攝影機模組，並使用膠帶固定好。
- 2 使用顯示器護蓋上的定位導柱將攝影機模組置於定位，並將攝影機模組貼回顯示器護蓋。

後續必要作業

- 1 裝回顯示板。請參閱第 83 頁的「裝回顯示板」。
- 1 裝回顯示器前蓋。請參閱第 79 頁的「裝回顯示器前蓋」。
- 2 裝回顯示器組件。請參閱第 75 頁的「裝回顯示器組件」。
- 3 裝回電池。請參閱第 19 頁的「更換電池」。
- 4 裝回手掌墊。請參閱第 49 頁的「裝回手掌墊」。
- 5 裝回鍵盤。請參閱第 25 頁的「裝回鍵盤」。
- 6 裝回基座護蓋。請參閱第 29 頁的「裝回基座護蓋」。
- 7 裝回電池。請參閱第 19 頁的「更換電池」。
- 8 按照第 11 頁的「拆裝電腦內部元件之後」中的說明進行操作。



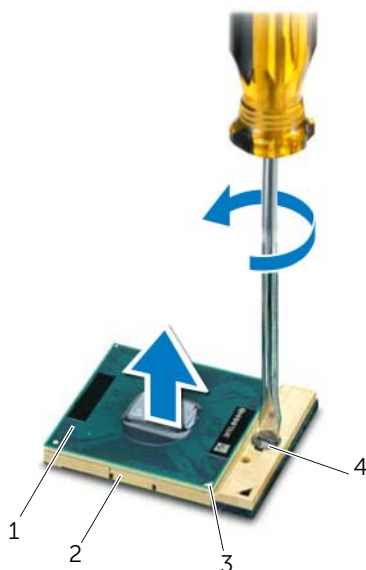
警告：拆裝電腦內部元件之前，請先閱讀電腦隨附的安全資訊，並按照第 9 頁的「開始之前」中的步驟進行操作。若要獲得其他安全性方面的最佳實踐資訊，請參閱 **Regulatory Compliance (法規遵循)** 首頁 (dell.com/regulatory_compliance)。

事前準備作業

- 1 卸下電池。請參閱第 17 頁的「卸下電池」。
- 2 卸下基座護蓋。請參閱第 27 頁的「卸下基座護蓋」。
- 3 卸下記憶體模組。請參閱第 31 頁的「卸下記憶體模組」。
- 4 按照第 35 頁的「卸下硬碟機」中步驟 1 至步驟 4 的說明進行操作。
- 5 按照第 41 頁的「卸下光碟機」中步驟 1 至步驟 2 的說明進行操作。
- 6 卸下鍵盤。請參閱第 21 頁的「卸下鍵盤」。
- 7 卸下手掌墊。請參閱第 45 頁的「卸下手掌墊」。
- 8 卸下風扇。請參閱第 63 頁的「卸下風扇」。
- 9 卸下喇叭。請參閱第 67 頁的「卸下喇叭」。
- 10 按照第 99 頁的「卸下主機板」中步驟 1 至步驟 3 的說明進行操作。
- 11 卸下處理器散熱器組件。請參閱第 105 頁的「卸下處理器散熱器」。

程序

- 1 若要鬆開 ZIF 插槽，請使用小型扁頭螺絲起子，然後以逆時針方向轉動 ZIF 插槽 Cam 螺絲到底。
- △ 警示：為確保處理器最得最佳冷卻效果，請勿碰觸處理器散熱組件上的熱傳遞區。皮膚上的油脂會降低導熱散熱片的導熱能力。
- △ 警示：在卸下處理器模組時，將模組筆直拉出。請小心處理，不要折彎處理器模組上的插腳。
- 2 從 ZIF 插槽中提出處理器模組。



1	處理器	2	ZIF 插槽
3	邊角插腳 1	4	ZIF 插槽 Cam 螺絲



警告：拆裝電腦內部元件之前，請先閱讀電腦隨附的安全資訊，並按照第 9 頁的「開始之前」中的步驟進行操作。若要獲得其他安全性方面的最佳實踐資訊，請參閱 **Regulatory Compliance (法規遵循)** 首頁 (dell.com/regulatory_compliance)。

程序



註：如果您安裝的是全新處理器，將會隨附新的散熱組件，包括自黏式導熱散熱片或新的導熱散熱片及圖示正確安裝的說明文件。

- 1 將處理器模組的插腳 1 邊角與 ZIF 插槽的插腳 1 邊角對齊，然後插入處理器模組。



註：處理器模組的插腳 1 邊角上的三角形會與 ZIF 插槽的插腳 1 邊角上的三角形對齊。

處理器模組正確安插後，全部四個邊角應在同一高度對齊。如果模組有一或多個邊角比較高，就無法將模組正確插入。



警示：為避免使處理器受損，請握住螺絲起子，以便在轉動 Cam 螺絲時，使螺絲起子與處理器成直角。

- 2 沿順時針方向轉動凸輪螺絲來擰緊 ZIF 插槽，以將處理器模組固定在主機板上。

後續必要作業

- 1 裝回處理器散熱器組件。請參閱第 107 頁的「裝回處理器散熱器」。
- 2 按照第 103 頁的「更換主機板」中步驟 4 至步驟 7 的說明進行操作。
- 3 裝回風扇。請參閱第 65 頁的「裝回風扇」。
- 4 裝回喇叭。請參閱第 69 頁的「裝回喇叭」。
- 5 按照第 39 頁的「裝回硬碟機」中步驟 5 至步驟 8 的說明進行操作。
- 6 按照第 43 頁的「裝回光碟機」中步驟 4 至步驟 5 的說明進行操作。
- 7 裝回記憶體模組。請參閱第 33 頁的「裝回記憶體模組」。
- 8 裝回手掌墊。請參閱第 49 頁的「裝回手掌墊」。
- 9 裝回鍵盤。請參閱第 25 頁的「裝回鍵盤」。
- 10 裝回基座護蓋。請參閱第 29 頁的「裝回基座護蓋」。
- 11 裝回電池。請參閱第 19 頁的「更換電池」。
- 12 按照第 11 頁的「拆裝電腦內部元件之後」中的說明進行操作。





警告：拆裝電腦內部元件之前，請先閱讀電腦隨附的安全資訊，並按照第 9 頁的「開始之前」中的步驟進行操作。若要獲得其他安全性方面的最佳實踐資訊，請參閱 **Regulatory Compliance (法規遵循)** 首頁 (dell.com/regulatory_compliance)。

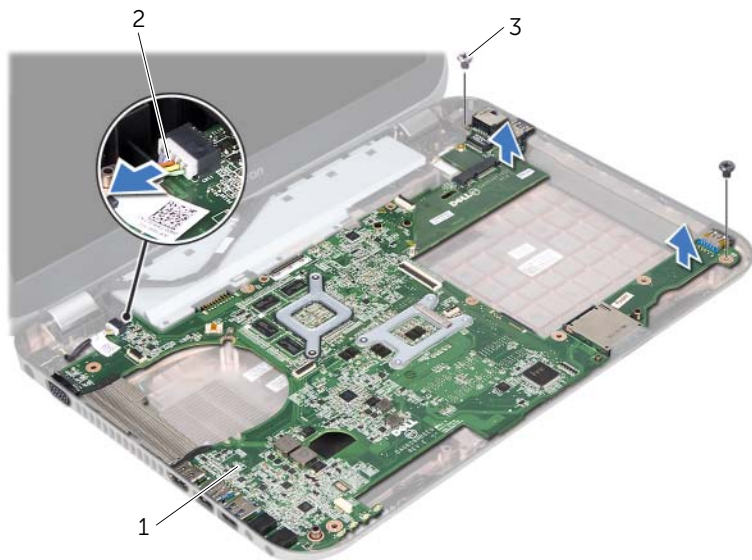
事前準備作業

- 1 卸下電池。請參閱第 17 頁的「卸下電池」。
- 2 卸下基座護蓋。請參閱第 27 頁的「卸下基座護蓋」。
- 3 卸下記憶體模組。請參閱第 31 頁的「卸下記憶體模組」。
- 4 按照第 35 頁的「卸下硬碟機」中步驟 1 至步驟 4 的說明進行操作。
- 5 按照第 41 頁的「卸下光碟機」中步驟 1 至步驟 2 的說明進行操作。
- 6 卸下迷你卡。請參閱第 51 頁的「卸下迷你卡」。
- 7 卸下鍵盤。請參閱第 21 頁的「卸下鍵盤」。
- 8 卸下手掌墊。請參閱第 45 頁的「卸下手掌墊」。
- 9 卸下風扇。請參閱第 63 頁的「卸下風扇」。
- 10 卸下喇叭。請參閱第 67 頁的「卸下喇叭」。

程序

-  註：您電腦的服務標籤位在主機板上。在更換主機板後，您必須在 BIOS 中輸入服務標籤。
-  註：將纜線從主機板拔下之前，請先記下連接器的位置，以便在更換主機板組件後，可以將它們連接回正確位置。

- 1 從主機板連接器拔下電源變壓器纜線。
- 2 卸下將主機板組件固定至電腦基座的螺絲。

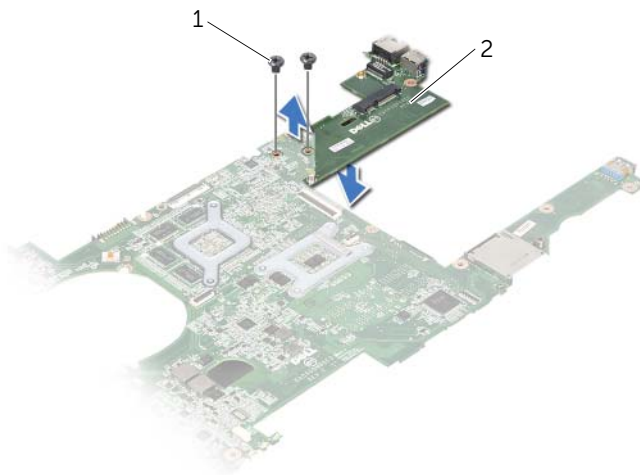


1 主機板組件

2 電源變壓器連接埠纜線

3 螺絲 (2)

- 3 傾斜抬起主機板，並將主機板上的連接器從電腦基座的插槽鬆開。
- 4 卸下處理器。請參閱第 95 頁的「卸下處理器」。
- 5 卸下處理器散熱器。請參閱第 105 頁的「卸下處理器散熱器」。
- 6 卸下來將子板固定至主機板的螺絲。



1 螺絲 (2)

2 子板



警告：拆裝電腦內部元件之前，請先閱讀電腦隨附的安全資訊，並按照第 9 頁的「開始之前」中的步驟進行操作。若要獲得其他安全性方面的最佳實踐資訊，請參閱 **Regulatory Compliance (法規遵循)** 首頁 (dell.com/regulatory_compliance)。

程序

- 1 裝回用來將子板固定至主機板的螺絲。
- 2 裝回處理器。請參閱第 97 頁的「裝回處理器」。
- 3 裝回處理器散熱器。請參閱第 107 頁的「裝回處理器散熱器」。
- 4 將主機板組件上的連接器推入電腦基座上的插槽。
- 5 將主機板上的螺絲孔對齊電腦底座上的螺絲孔。
- 6 裝回將主機板組件固定至電腦基座的螺絲。
- 7 將電源變壓器纜線連接至主機板連接器。

後續必要作業

- 1 裝回風扇。請參閱第 65 頁的「裝回風扇」。
- 2 裝回喇叭。請參閱第 69 頁的「裝回喇叭」。
- 3 按照第 39 頁的「裝回硬碟機」中步驟 5 至步驟 8 的說明進行操作。
- 4 按照第 43 頁的「裝回光碟機」中步驟 4 至步驟 5 的說明進行操作。
- 5 裝回迷你卡。請參閱第 53 頁的「裝回迷你卡」。
- 6 裝回記憶體模組。請參閱第 33 頁的「裝回記憶體模組」。
- 7 裝回手掌墊。請參閱第 49 頁的「裝回手掌墊」。
- 8 裝回鍵盤。請參閱第 25 頁的「裝回鍵盤」。
- 9 裝回基座護蓋。請參閱第 29 頁的「裝回基座護蓋」。
- 10 裝回電池。請參閱第 19 頁的「更換電池」。
- 11 按照第 11 頁的「拆裝電腦內部元件之後」中的說明進行操作。

在 BIOS 中輸入服務標籤

- 1 開啓電腦。
- 2 在 POST 期間按下 <F2> 鍵以進入系統設定程式。
- 3 導覽至 Main (主要) 標籤, 然後在 Service Tag Setting (服務標籤設定) 欄位中輸入服務標籤。



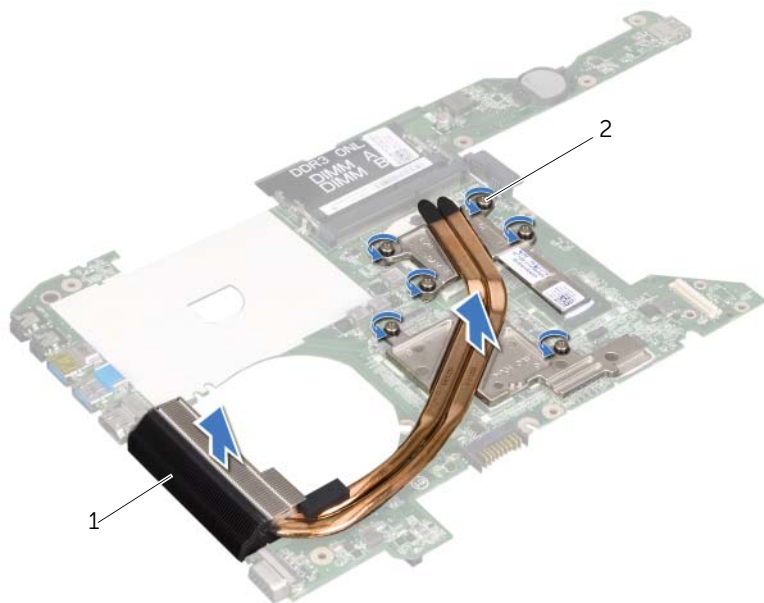
警告：拆裝電腦內部元件之前，請先閱讀電腦隨附的安全資訊，並按照第 9 頁的「開始之前」中的步驟進行操作。若要獲得其他安全性方面的最佳實踐資訊，請參閱 **Regulatory Compliance (法規遵循)** 首頁 (dell.com/regulatory_compliance)。

事前準備作業

- 1 卸下電池。請參閱第 17 頁的「卸下電池」。
- 2 卸下基座護蓋。請參閱第 27 頁的「卸下基座護蓋」。
- 3 卸下記憶體模組。請參閱第 31 頁的「卸下記憶體模組」。
- 4 按照第 35 頁的「卸下硬碟機」中步驟 1 至步驟 4 的說明進行操作。
- 5 按照第 41 頁的「卸下光碟機」中步驟 1 至步驟 2 的說明進行操作。
- 6 卸下鍵盤。請參閱第 21 頁的「卸下鍵盤」。
- 7 卸下手掌墊。請參閱第 45 頁的「卸下手掌墊」。
- 8 卸下風扇。請參閱第 63 頁的「卸下風扇」。
- 9 卸下喇叭。請參閱第 67 頁的「卸下喇叭」。
- 10 按照第 99 頁的「卸下主機板」中步驟 1 至步驟 3 的說明進行操作。

程序

- 1 翻轉主機板組件。
- 2 按順序（如處理器散熱器上指示的順序）旋鬆將處理器散熱器固定在主機板上的緊固螺絲。
- 3 提起處理器散熱器，使其脫離主機板。



1 處理器散熱器

2 緊固螺絲 (6)



警告：拆裝電腦內部元件之前，請先閱讀電腦隨附的安全資訊，並按照第 9 頁的「開始之前」中的步驟進行操作。若要獲得其他安全性方面的最佳實踐資訊，請參閱 **Regulatory Compliance (法規遵循)** 首頁 (dell.com/regulatory_compliance)。

程序

- 1 將處理器散熱器上的緊固螺絲與主機板上的螺絲孔對齊。
- 2 按順序（如處理器散熱器上指示的順序）旋緊將處理器散熱器固定在主機板上的緊固螺絲。

後續必要作業

- 1 按照第 103 頁的「更換主機板」中步驟 4 至步驟 7 的說明進行操作。
- 2 裝回風扇。請參閱第 65 頁的「裝回風扇」。
- 3 裝回喇叭。請參閱第 69 頁的「裝回喇叭」。
- 4 按照第 39 頁的「裝回硬碟機」中步驟 5 至步驟 8 的說明進行操作。
- 5 按照第 43 頁的「裝回光碟機」中步驟 4 至步驟 5 的說明進行操作。
- 6 裝回記憶體模組。請參閱第 33 頁的「裝回記憶體模組」。
- 7 裝回手掌墊。請參閱第 49 頁的「裝回手掌墊」。
- 8 裝回鍵盤。請參閱第 25 頁的「裝回鍵盤」。
- 9 裝回基座護蓋。請參閱第 29 頁的「裝回基座護蓋」。
- 10 裝回電池。請參閱第 19 頁的「更換電池」。
- 11 按照第 11 頁的「拆裝電腦內部元件之後」中的說明進行操作。

當有更新可用或更換主機板時，可能需要更新 BIOS。若要更新 BIOS，請：

- 1 開啓電腦。
- 2 連至 support.dell.com/support/downloads。
- 3 找到適合您電腦的 BIOS 更新檔案：



註：電腦的服務標籤位於電腦底部的標籤上。若要獲得更多資訊，請參閱電腦隨附的「快速入門指南」。

如果已有電腦的服務標籤或快速服務代碼：

- a 在 **Service Tag or Express Service Code**（服務標籤或快速服務代碼）欄位中輸入您電腦的服務標籤或快速服務代碼。
- b 按一下 **Submit**（提交），繼續執行步驟 4。

如果您沒有電腦的服務標籤或快速服務代碼：

- a 選擇下列其中一個選項：
 - **Automatically detect my Service Tag for me**（自動偵測我的服務標籤）
 - **Choose from My Products and Services List**（從我的產品和服務清單中選擇）
 - **Choose from a list of all Dell products**（從所有 Dell 產品清單中選擇）
- b 按一下 **Continue**（繼續），然後依螢幕指示操作。

- 4 螢幕上會顯示結果清單。按一下 **BIOS**。
- 5 按一下 **Download File**（下載檔案）以下載最新的 BIOS 檔案。
- 6 在 **Please select your download method below**（請選擇以下的下載方式）視窗中，按一下 **For Single File Download via Browser**（透過瀏覽器進行單一檔案下載），然後按一下 **Download Now**（立即下載）。
- 7 在 **Save As**（另存新檔）視窗中，選擇要將檔案下載在您電腦上的適當位置。
- 8 如果出現 **Download Complete**（下載完成）視窗，請按一下 **Close**（關閉）。
- 9 導覽至已下載 BIOS 更新檔案所在的資料夾。
資料夾中會出現檔案圖示，而且標題和已下載的 BIOS 更新檔案相同。
- 10 連按兩下 BIOS 更新檔案圖示，然後依照畫面上的指示進行。

